



# 持続可能な地域社会をつくる 日本の環境首都コンテスト 第9回 結果報告

## 1. コンテストの趣旨

21世紀、私たち人類社会が抱える最大の課題は持続可能な社会を築いていくことです。しかし、例えば地球温暖化は、IPCC（気候変動に関する政府間パネル：2007ノーベル平和賞受賞団体）の第4次評価報告書でも明記されているように、より大きな現実的な脅威となっています。さらに経済的にも、社会的公正においても人類社会は大きな問題に直面しています。このような問題を乗り越え、持続可能な社会を築くためには人類として文明、社会の大きな変革が必要です。

1992年に、ブラジルで開催された国連の「環境と開発に関する会議（リオサミット）」において宣言されたアジェンダ21（21世紀の課題）第28章には、持続可能な社会を築く主役が世界の自治体であることが明白に謳われています。持続可能な社会づくりという人類共通の目標を着実に達成していくには、各地域における確固とした取り組みを地球規模へと広げていくことが求められているのです。そのために自治体は、地域の特色を生かしながら、創造的かつ多種多様な施策・事業を戦略的に展開していく必要があります。そして、その過程には住民の主体的な参画によるパートナーシップが不可欠となっています。

私たち全国各地で活動するNGOがこの「全国環境首都コンテスト」を継続して実施する目的は、このような持続可能な社会を住民参画のもと、地域から創造していく自治体の取り組みを支持・支援し、加速化させることにあります。

## 2. 環境首都コンテストの目的

環境首都コンテストの目的を簡潔にまとめると、次のようになります。

- (1) 自治体間に切磋琢磨する仕組みをつくることにより、自治体の環境施策の総合的な推進を加速化し、「日本のフライブルク」と呼ぶことができるような自治体を創出する。そして国内に具体的な目標になる自治体が出現することにより、全国の自治体に波及的な環境自治体創出効果を生み出す。
- (2) 参加自治体が他の自治体との比較検討により、自己の施策の取り組み状況を総合的に比較し、評価、見直しに用いることができる。
- (3) 政策提案でもある質問の回答内容に関する情報提供と、先進事例の掘り起こしと紹介により、環境施策の推進と、自治体間の交流を促す。
- (4) 優れた取り組みを実施している自治体を環境NGOが評価することを通して、地域社会、行政機関・議会などの環境行政への関心と評価を高め、さらなる環境施策推進の活力を生み出す。
- (5) コンテストの実施主体である環境NGOによる調査・ヒアリング・分析・評価作業などを通して、行政と住民やNGOの具体的な対話を促し、自治体の総合的な環境施策を推進する。

### ●『日本の環境首都』の称号

このコンテストで優秀な成績に輝いた自治体には私たち主催団体から『日本の環境首都』の称号を贈ります。過去、日本の環境首都の条件を満たした自治体は現れていません。

環境首都コンテスト（第9回） 『日本の環境首都』の条件

- 1 総合で第1位であること
- 2 総合点が満点の70%以上であること（714点以上/1020点満点）
- 3 15分野中、3項目以上が満点の90%以上の点数を得ていること
- 4 15分野中、満点の50%以下の点数の項目が3項目以下であること

※ 今回、水俣市は、1,2,4の条件はクリアーしています。

## 2. コンテストの実施方法

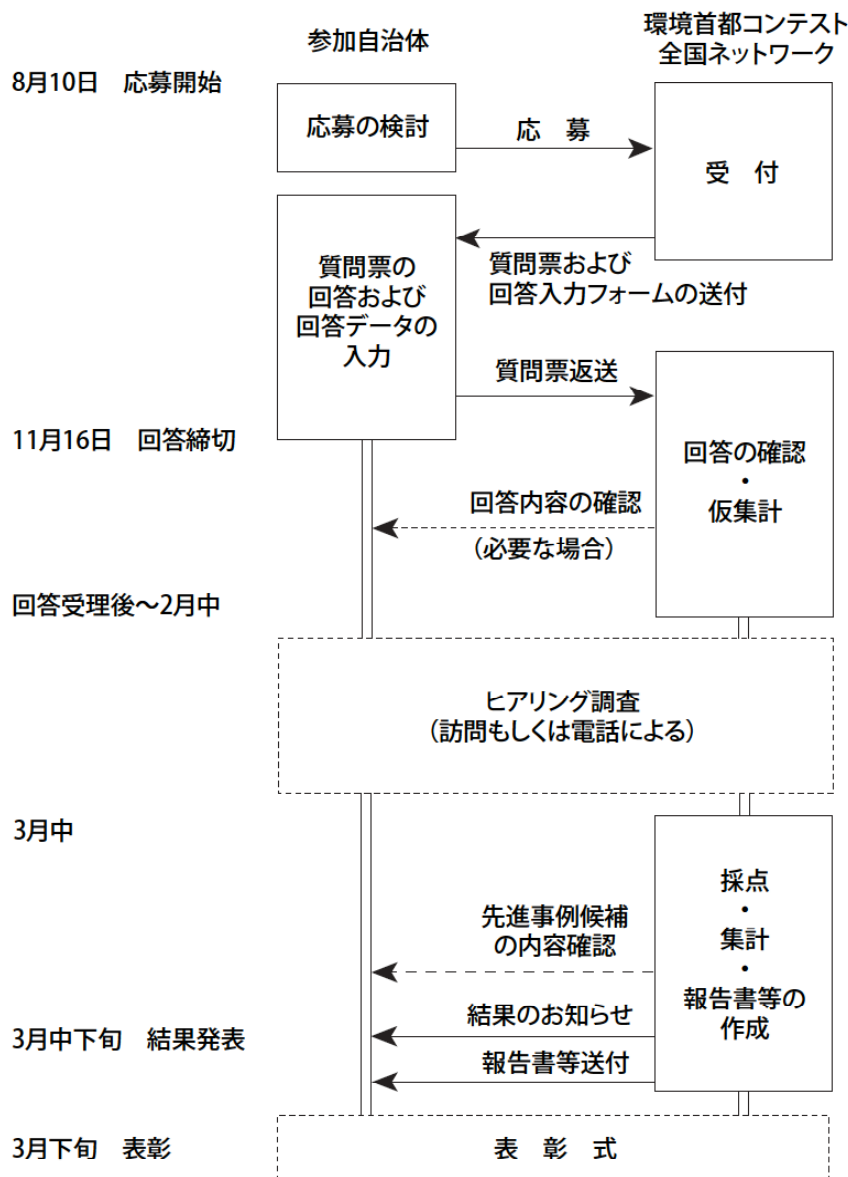
### ●10年間継続実施

本コンテストはその目的から継続的に実施することが必要です。2001年から10,年間にわたり毎年1回実施中です。

### ●質問票に回答、綿密なヒアリング

本コンテストは、主催者である環境首都コンテスト全国ネットワークが作成した質問票に自治体が回答するとともに、回答内容を表す資料をつけて提出いただきます。回答内容の精査を行い、すべての自治体に電話およびメールでの確認、さらにおよそ7割の自治体には訪問ヒアリングを行った上で、回答を修正確定します。その回答を独自の採点基準に基づいて、専門知識、経験を有した本ネットワークメンバーが採点しました。

### ●スケジュール



## ●質問分野・配点

質問項目は、環境首都をめざす自治体に取り組むべき施策分野を全 15 分野に分けて尋ねています。質問数は、全 80～81 問(選択する産業により若干幅があります)。内容は、狭い意味の環境問題ではなく、持続可能な地域社会を築くための施策を、環境を中心に幅広く質問にしています。

15 分野の質問+自由記述で 1000 点、先進事例加点が 20 点 合計 1020 点満点です。

- A ローカルアジェンダ 21・環境基本条例・環境基本計画 (配点 95)
- B 環境マネジメントシステム (配点 45)
- C 住民とともにチェックする仕組み・情報公開 (配点 45)
- D 自治体内部における環境基本行動 (配点 45)
- E 自治体との交流 (配点 40)
- F 職員の資質・政策能力の向上、総合的な行政推進と予算編成 (配点 75)
- G 住民のエンパワーメントとパートナーシップ (配点 85)
- H 環境学習 (配点 85)
- I 自然環境の保全と回復 (配点 70)
- J 健全な水循環 (配点 40)
- K 風土を活かした風景づくり (配点 55)
- L 持続可能なまちづくりと一体化した交通政策 (配点 85)
- M 地球温暖化防止・エネルギー政策 (配点 85)
- N ごみの減量化 (配点 60)
- O 環境に配慮した産業の推進 (配点 60)
  - 自由記述 (配点 30)
  - 先進事例加点(最高 20 点)

## ●表彰

今回のコンテストでは下記表彰を行いました。

### (1) 総合得点による表彰

1020 点満点中、総得点上位 10 位以内を表彰します。

### (2) 人口規模別得点による表彰

総合順位のうち、人口規模ごとに原則として上位 2 自治体を表彰します。

ただし、この表彰は、ひとつの群が 4 自治体以上である場合のみ行い、ひとつの群が 20 自治体以上であれば上位 3 位まで表彰します。今回第 4 群は 20 自治体 (5 頁参照) となったため、当群では上位 3 自治体を表彰します。

|     |                   |
|-----|-------------------|
| 第1群 | 人口2万人未満           |
| 第2群 | 人口2万人以上、5万人未満     |
| 第3群 | 人口5万人以上、10万人未満    |
| 第4群 | 人口10万人以上、30万人未満   |
| 第5群 | 政令指定都市を除く人口30万人以上 |
| 第6群 | 政令指定都市            |

### (3) 部門別表彰

持続可能な地域社会を創る上で特に重要と考えられる「地球温暖化防止」と「住民参画」の 2 部門で表彰します。

これら二つの部門に関する取り組み内容は、本コンテストの質問全般に関わっています。そこで、これらの要素が含まれる選択肢をそれぞれ抽出し、それらの選択肢への得点を積算した結果、群ごとに 1 位を表彰します (ただしひとつの群が 4 自治体以上である場合のみ)。

(4) 先進事例特別表彰

コンテストの質問票への回答および自治体へのヒアリングをとおして、「環境首都コンテスト全国ネットワーク」の構成員からなる委員会で選考した「先進事例」の中から、評価が高かった事例に対して、特別表彰を行っています（11 頁参照）。

(5) 奨励賞

本コンテストに、継続的に参加することに意義があると考えています。そこで今回は第 5 回～第 9 回まで 5 回連続で参加していただいた自治体を奨励します（ただし、これまでに奨励賞を受賞した自治体を除く）。

(6) 質問分野別表彰

質問を構成する 15 分野（A～O）ごとに得点の最も高い自治体を表彰します。

## 4. 自治体参加状況

今回の参加自治体数は 58 自治体となりました。以下その一覧です。

| 第1群(人口2万人未満) 5自治体 |        |        |   |   |   |   |   |   |   | 備考  |
|-------------------|--------|--------|---|---|---|---|---|---|---|-----|
| 自治体名              | 人口(人)  | 過去参加実績 |   |   |   |   |   |   |   |     |
|                   |        | 1      | 2 | 3 | 4 | 5 | 6 | 7 | 8 |     |
| 池田町(福井県)          | 3,343  |        |   |   |   |   |   | ● | ● |     |
| 二七〇町(北海道)         | 4,764  | ●      | ● |   | ● | ● |   |   |   | 復活  |
| 遊佐町(山形県)          | 16,299 |        |   |   | ● | ● | ● | ● | ● |     |
| 内子町(愛媛県)          | 19,225 |        |   | ● | ● | ● |   |   |   | ●   |
| 四万十町(高知県)         | 19,965 |        |   |   |   |   |   |   |   | 初参加 |

| 第2群(人口2万人以上、5万人未満) 10自治体 |        |        |   |   |   |   |   |   |   | 備考  |
|--------------------------|--------|--------|---|---|---|---|---|---|---|-----|
| 自治体名                     | 人口(人)  | 過去参加実績 |   |   |   |   |   |   |   |     |
|                          |        | 1      | 2 | 3 | 4 | 5 | 6 | 7 | 8 |     |
| 高島町(山形県)                 | 25,847 |        | ● | ● | ● | ● | ● | ● | ● |     |
| 勝山市(福井県)                 | 26,624 |        |   |   |   |   |   |   |   | ●   |
| 水俣市(熊本県)                 | 28,103 | ●      | ● | ● | ● | ● | ● | ● | ● |     |
| 島本町(大阪府)                 | 29,472 |        |   |   |   |   |   | ● | ● |     |
| 本宮市(福島県)                 | 31,742 |        |   |   |   |   |   | ● | ● |     |
| 南丹市(京都府)                 | 34,615 |        |   |   |   |   |   |   |   | 初参加 |
| 山梨市(山梨県)                 | 38,465 |        |   |   |   |   |   |   | ● |     |
| 魚沼市(新潟県)                 | 41,975 |        |   |   |   |   |   |   |   | 初参加 |
| 小諸市(長野県)                 | 44,736 |        |   |   |   |   |   | ● | ● |     |
| 加西市(兵庫県)                 | 48,752 |        |   |   |   |   |   |   | ● |     |

| 第3群(人口5万人以上、10万人未満) 16自治体 |        |        |   |   |   |   |   |   |   | 備考  |
|---------------------------|--------|--------|---|---|---|---|---|---|---|-----|
| 自治体名                      | 人口(人)  | 過去参加実績 |   |   |   |   |   |   |   |     |
|                           |        | 1      | 2 | 3 | 4 | 5 | 6 | 7 | 8 |     |
| 野洲市(滋賀県)                  | 50,477 | ●      | ● | ● | ● | ● | ● | ● | ● |     |
| 新城市(愛知県)                  | 51,178 | ●      | ● | ● | ● | ● | ● | ● | ● |     |
| 南島原市(長崎県)                 | 53,404 |        |   |   |   |   |   |   |   | 初参加 |
| 能代市(秋田県)                  | 61,062 |        |   |   | ● | ● | ● | ● | ● |     |
| 京丹後市(京都府)                 | 62,052 |        | ● | ● |   | ● | ● | ● | ● | 奨励賞 |
| 千曲市(長野県)                  | 62,627 |        |   |   |   |   |   |   | ● |     |
| 北本市(埼玉県)                  | 70,436 |        |   |   |   |   | ● | ● | ● |     |
| 碧南市(愛知県)                  | 73,419 |        | ● | ● | ● | ● | ● | ● | ● |     |
| 交野市(大阪府)                  | 79,184 |        |   |   |   |   |   | ● | ● |     |
| 長岡京市(京都府)                 | 79,704 | ●      | ● | ● | ● | ● | ● | ● | ● |     |
| 日進市(愛知県)                  | 80,972 | ●      | ● | ● | ● | ● | ● | ● | ● |     |
| 福知山市(京都府)                 | 82,033 | ●      | ● | ● | ● | ● | ● | ● | ● |     |
| 綾瀬市(神奈川県)                 | 82,782 | ●      | ● | ● | ● | ● | ● | ● | ● |     |
| 東松山市(埼玉県)                 | 89,661 |        | ● | ● | ● | ● | ● | ● | ● |     |
| 天草市(熊本県)                  | 94,001 | ●      | ● | ● | ● | ● |   |   |   | 復活  |
| 甲賀市(滋賀県)                  | 95,450 |        | ● | ● |   | ● | ● | ● | ● | 奨励賞 |

| 第4群(人口10万人以上、30万人未満) 20自治体 |         |        |   |   |   |   |   |   |   | 備考  |
|----------------------------|---------|--------|---|---|---|---|---|---|---|-----|
| 自治体名                       | 人口(人)   | 過去参加実績 |   |   |   |   |   |   |   |     |
|                            |         | 1      | 2 | 3 | 4 | 5 | 6 | 7 | 8 |     |
| 筑紫野市(福岡県)                  | 100,170 | ●      | ● |   |   |   |   |   |   | 復活  |
| 飯田市(長野県)                   | 105,811 | ●      | ● | ● | ● | ● | ● | ● | ● |     |
| 掛川市(静岡県)                   | 115,560 |        |   |   |   |   |   | ● | ● | ●   |
| 多治見市(岐阜県)                  | 117,022 | ●      | ● | ● | ● | ● | ● | ● | ● |     |
| 草津市(滋賀県)                   | 118,638 | ●      | ● |   |   |   |   |   |   | 復活  |
| 生駒市(奈良県)                   | 119,326 |        |   |   |   |   |   |   | ● | ●   |
| 会津若松市(福島県)                 | 127,759 |        | ● |   |   |   |   |   | ● | ●   |
| 武蔵野市(東京都)                  | 135,127 |        | ● |   |   |   |   |   |   | 復活  |
| 桑名市(三重県)                   | 142,282 |        |   | ● | ● | ● | ● | ● | ● |     |
| 豊川市(愛知県)                   | 160,902 |        |   |   | ● | ● | ● | ● | ● |     |
| 宇部市(山口県)                   | 175,290 | ●      | ● |   |   | ● | ● | ● | ● | 奨励賞 |
| 磐田市(静岡県)                   | 175,784 |        |   |   | ● | ● | ● | ● | ● |     |
| 安城市(愛知県)                   | 179,758 |        | ● | ● | ● | ● | ● | ● | ● |     |
| 東広島市(広島県)                  | 184,430 |        |   |   |   |   |   |   |   | 初参加 |
| 熊谷市(埼玉県)                   | 206,101 |        |   |   |   |   |   |   |   | 初参加 |
| 宝塚市(兵庫県)                   | 227,209 |        |   |   |   |   |   | ● | ● | ●   |
| 松本市(長野県)                   | 227,871 |        |   |   |   |   | ● | ● | ● | 奨励賞 |
| 佐賀市(佐賀県)                   | 236,693 | ●      | ● | ● |   |   |   | ● | ● | ●   |
| 八尾市(大阪府)                   | 272,432 | ●      | ● |   |   |   | ● | ● | ● | 奨励賞 |
| 明石市(兵庫県)                   | 291,027 |        | ● | ● | ● |   |   |   | ● |     |

| 第5群(政令指定都市を除く、人口30万人以上) 7自治体 |         |        |   |   |   |   |   |   |   | 備考  |
|------------------------------|---------|--------|---|---|---|---|---|---|---|-----|
| 自治体名                         | 人口(人)   | 過去参加実績 |   |   |   |   |   |   |   |     |
|                              |         | 1      | 2 | 3 | 4 | 5 | 6 | 7 | 8 |     |
| 吹田市(大阪府)                     | 352,366 |        |   |   |   | ● | ● | ● | ● | 奨励賞 |
| 長野市(長野県)                     | 381,809 |        | ● |   |   |   |   | ● | ● |     |
| 長崎市(長崎県)                     | 446,741 |        | ● | ● | ● | ● |   |   | ● | ●   |
| 尼崎市(兵庫県)                     | 462,561 | ●      | ● | ● | ● | ● | ● | ● | ● |     |
| 福山市(広島県)                     | 464,898 |        | ● |   |   |   | ● | ● | ● |     |
| 板橋区(東京都)                     | 536,404 | ●      | ● | ● | ● | ● | ● | ● | ● |     |
| 熊本市(熊本県)                     | 679,618 | ●      | ● | ● | ● | ● | ● | ● | ● |     |

### ●参加自治体総数の変化とこれまでの参加自治体

参加自治体数は、第1回が93、第2回が115、第3回が83、第4回が75、第5回が75、第6回が74、第7回が66、そして今回58となっています。ただし平成の大合併により全国の自治体数が大きく減少しているため、参加率では今回も、第1回、第3回、第4回を上回っています(表1参照)。

今回の参加自治体中、昨年から継続して参加された自治体は47(昨年45)、初参加は6自治体(昨年13)となりました。また、過去参加実績はあるが、前回参加をせず、今回復活して参加した自治体は5自治体(昨年7自治体)ありました。

また、実際は60以上の自治体から申込があったのですが、途中で回答提出をあきらめ、参加とならなかった自治体も残念ながらありました。参加辞退の主な理由は、質問票への回答時期が自治体の繁忙期と重なったことや、庁内の理解が得られないことによる回答期限超過などが挙げられます。

第1回から今回までの1度以上参加した実参加自治体数は、224(2009年10月の自治体数で、13%)にのびります。また第1回から今回まで連続参加中の自治体は、水俣市をはじめとして、板橋区、綾瀬市、飯田市、多治見市、新城市、日進市、野洲市、長岡京市、福知山市、尼崎市、熊本市の12自治体あります。

**表 1**

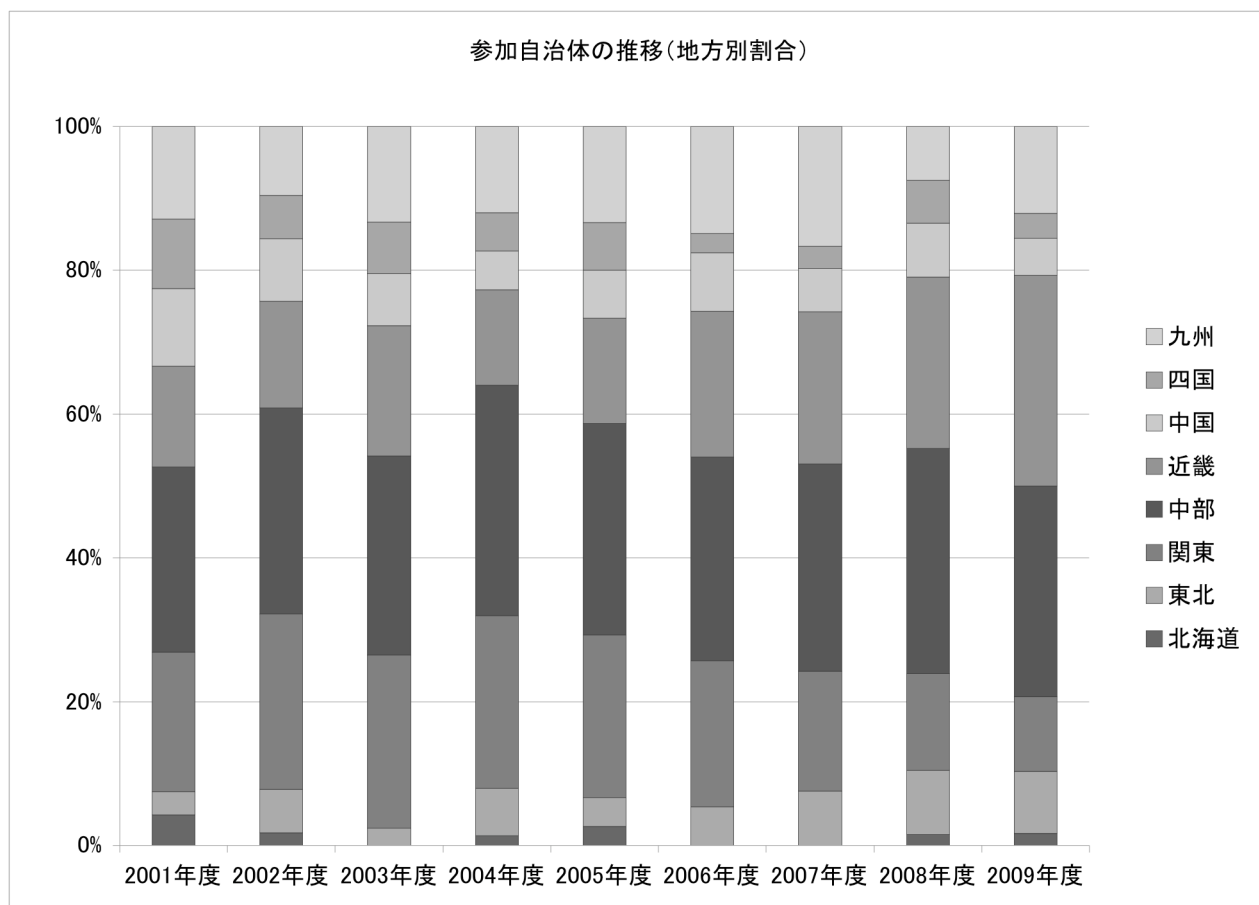
| 年度     | 総自治体数A | 参加自治体数B | % (B/A) |          |
|--------|--------|---------|---------|----------|
| 2001年度 | 3,223  | 93      | 2.88    | 11月15日現在 |
| 2002年度 | 3,217  | 115     | 3.57    | 11月1日現在  |
| 2003年度 | 3,179  | 83      | 2.61    | 11月15日現在 |
| 2004年度 | 2,942  | 75      | 2.54    | 11月1日現在  |
| 2005年度 | 2,170  | 75      | 3.45    | 11月1日現在  |
| 2006年度 | 1,817  | 74      | 4.07    | 10月1日現在  |
| 2007年度 | 1,800  | 66      | 3.66    | 10月1日現在  |
| 2008年度 | 1,786  | 67      | 3.75    | 10月6日現在  |
| 2009年度 | 1,772  | 58      | 3.27    | 10月5日現在  |

総務省ウェブサイト (<http://www.soumu.go.jp/gapei/>) より作成

●参加自治体の地域別特徴

沖縄を除く各地域からの参加がありました。割合としては、中部、近畿地方からの参加がおよそ6割を占めています。都道府県別では、参加が多い順に、長野県、愛知県内が各5自治体、京都府、大阪府、兵庫県内が各4自治体、埼玉県、滋賀県、熊本県内が各3自治体となっています。

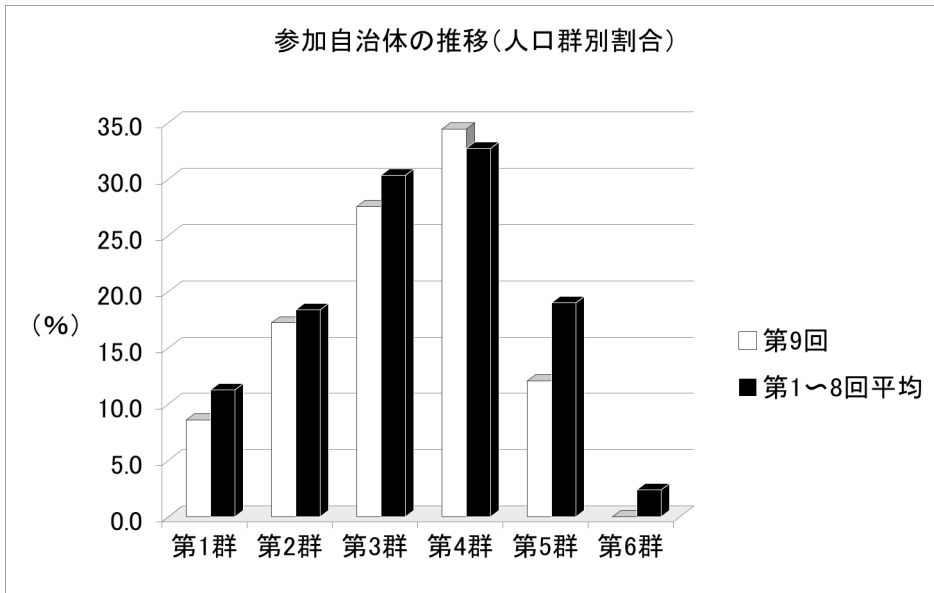
**図 1**



## ●参加自治体の特徴（人口規模別割合）

過去8回を平均すると、第4群（人口10万以上～30万未満）の自治体が最も多く、3群、5群、2群と続いています。今回も第3、4群の自治体が多くを占める傾向は変わりませんが、第5群の参加数が大きく下がっています。また第6群（政令指定都市）からの参加は昨年同様なく、大都市の社会的影響とその責任を考えれば、より積極的な参加が求められます。

図 2



## 5. 入賞自治体・表彰自治体

### ●表彰自治体一覧

今回も日本の環境首都の条件を満たす自治体はありませんでした。ただ、水俣市、飯田市はかなり環境首都の条件を適えてきています。今回の表彰対象自治体は以下のようになりました。

#### ●総合順位（上位10自治体）

| 順位   | 自治体名    | 人口      |
|------|---------|---------|
| 第1位  | 熊本県 水俣市 | 28,103  |
| 第2位  | 長野県 飯田市 | 105,811 |
| 第3位  | 愛知県 安城市 | 179,758 |
| 第4位  | 長野県 長野市 | 381,809 |
| 第5位  | 愛知県 新城市 | 51,178  |
| 第6位  | 熊本県 熊本市 | 679,618 |
| 第7位  | 山口県 宇部市 | 175,290 |
| 第8位  | 兵庫県 尼崎市 | 462,561 |
| 第9位  | 東京都 板橋区 | 536,404 |
| 第10位 | 静岡県 掛川市 | 115,560 |

#### ●部門別表彰

##### 地球温暖化防止部門

###### ○第1群（人口2万人未満）

|     |         |
|-----|---------|
| 第1位 | 山形県 遊佐町 |
|-----|---------|

###### ○第2群（人口2万人以上、5万人未満）

|     |         |
|-----|---------|
| 第1位 | 熊本県 水俣市 |
|-----|---------|

###### ○第3群（人口5万人以上、10万人未満）

|     |         |
|-----|---------|
| 第1位 | 愛知県 新城市 |
|-----|---------|

###### ○第4群（人口10万人以上、30万人未満）

|     |         |
|-----|---------|
| 第1位 | 長野県 飯田市 |
|-----|---------|

###### ○第5群（政令指定都市を除く、人口30万人以上）

|     |         |
|-----|---------|
| 第1位 | 長野県 長野市 |
|-----|---------|

##### 住民参画部門

###### ○第1群（人口2万人未満）

|     |         |
|-----|---------|
| 第1位 | 山形県 遊佐町 |
|-----|---------|

###### ○第2群（人口2万人以上、5万人未満）

|     |         |
|-----|---------|
| 第1位 | 熊本県 水俣市 |
|-----|---------|

###### ○第3群（人口5万人以上、10万人未満）

|     |         |
|-----|---------|
| 第1位 | 長野県 千曲市 |
|     | 愛知県 日進市 |

###### ○第4群（人口10万人以上、30万人未満）

|     |         |
|-----|---------|
| 第1位 | 長野県 飯田市 |
|-----|---------|

###### ○第5群（政令指定都市を除く、人口30万人以上）

|     |         |
|-----|---------|
| 第1位 | 長野県 長野市 |
|-----|---------|

#### ●人口規模別順位

###### ○第1群（人口2万人未満）

|     |         |
|-----|---------|
| 第1位 | 山形県 遊佐町 |
| 第2位 | 愛媛県 内子町 |

###### ○第2群（人口2万人以上、5万人未満）

|     |         |
|-----|---------|
| 第1位 | 熊本県 水俣市 |
| 第2位 | 山形県 高島町 |

###### ○第3群（人口5万人以上、10万人未満）

|     |         |
|-----|---------|
| 第1位 | 愛知県 新城市 |
| 第2位 | 長野県 千曲市 |

###### ○第4群（人口10万人以上、30万人未満）

|     |         |
|-----|---------|
| 第1位 | 長野県 飯田市 |
| 第2位 | 愛知県 安城市 |
| 第3位 | 山口県 宇部市 |

###### ○第5群（政令指定都市を除く、人口30万人以上）

|     |         |
|-----|---------|
| 第1位 | 長野県 長野市 |
| 第2位 | 熊本県 熊本市 |

※第4群は20自治体以上の参加のため、上位3位までの表彰となります。

#### ●奨励賞（5回連続参加賞）

|           |     |
|-----------|-----|
| 京丹後市（京都府） | 第3群 |
| 甲賀市（滋賀県）  |     |
| 宇部市（山口県）  | 第4群 |
| 松本市（長野県）  |     |
| 八尾市（大阪府）  |     |
| 吹田市（大阪府）  | 第5群 |

※第5回から第9回まで連続参加された自治体のうち、

これまで奨励賞を受賞していない自治体のみ表彰します。

#### ●質問分野別表彰

|   | 自治体名    | 得点/配点 | 得点率 (%) |
|---|---------|-------|---------|
| A | 愛知県 日進市 | 77/95 | 81.1    |
| B | 長野県 飯田市 | 39/45 | 86.7    |
| C | 愛知県 安城市 | 41/45 | 91.1    |
| D | 愛知県 安城市 | 38/45 | 84.4    |
| E | 熊本県 水俣市 | 34/40 | 85.0    |
|   | 長野県 飯田市 |       |         |
| F | 愛知県 安城市 | 60/75 | 80.0    |
| G | 長野県 飯田市 | 66/85 | 77.6    |
| H | 東京都 板橋区 | 59/85 | 69.4    |
| I | 長野県 長野市 | 56/70 | 80.0    |
| J | 熊本県 熊本市 | 34/40 | 85.0    |
| K | 長野県 長野市 | 43/55 | 78.2    |
| L | 長野県 飯田市 | 72/85 | 84.7    |
| M | 長野県 飯田市 | 61/85 | 71.8    |
| N | 熊本県 水俣市 | 45/60 | 75.0    |
| O | 熊本県 水俣市 | 54/60 | 90.0    |



## 6. 第9回の総括

### ●第1位 水俣市

今回、総合第1位は第4回、第5回、第8回にも第1位になった水俣市が輝きました。4回目の第1位を獲得したことは、水俣市が日本の環境首都、世界の環境モデル都市を目指して取り組みを年々進められている証であり、その榮譽を称えたいと思います。水俣市は、総得点727点を獲得しています。そして、すべての分野で50%以上、中でも「O 環境に配慮した産業の推進」で9割以上を獲得、「B 環境マネジメントシステム」「D 自治体内部における環境基本行動」「E 自治体との交流」の3項目で8割以上の得点となっています。また、「E 自治体との交流」「N ごみの減量化」「O 環境に配慮した産業の推進」で分野別全国第1位になりました。このように「環境首都」にかなり近い存在であると考えられます。

### ●第3期の環境首都コンテスト 質問、評価をさらに効果、内容の重視に

本コンテストの質問は、自治体の施策、制度の有無だけでなく、その内容と効果の重視、市民参画やパートナーシップによる施策推進等の要素の組み込み等を評価するものになっています。そして、10年間を3期に分けて質問構成と配点を見直し、さらに毎年徐々に進化・深化させています。

第1期（第1回～第3回）は施策、制度、計画、活動のあるなしを中心に、その内容と効果、住民参加の状況を加味した質問、採点構成としました。

第2期（第4回～第6回）は施策、制度、計画、活動のあるなしとともに、その内容と効果、住民参加の状況をより重みをもった構成としました。

第3期（第7回～第10回）は、施策、制度、計画、活動のあるなしを基盤として、その内容と効果、住民参加の状況をさらに重みをもった構成としました。この第3期の構成が、私たち主催者が狙った、日本の環境首都コンテストの質問票、本来の姿ということが出来ます。ただ、このように3期構成としたのは、環境首都コンテストの趣旨に基づき、日本の自治体全体の環境問題、持続可能な社会構築への取り組み状況を斟酌したためです。さらに第8回からは地球温暖化への対応をより強く求め、「L 持続可能なまちづくりと一体化した交通政策」「M 地球温暖化防止・エネルギー政策」分野の配点比重を重くしました。

第2期である第4回～第6回の結果をみますと、その中で毎年、質問を少しずつ深化させているにもかかわらず、総合10位までの平均点が、459点、505点、578点へと大きく上昇しました。また、全自治体の平均点も245点、273点そして294点へと上昇しました（参加自治体の入れ替わりがあるので厳密な比較はできませんが、傾向は見る事が出来ます）。このことから、参加自治体の取り組みがかなりの勢いで進んでいることがわかります。

第3期に入った7回、8回は、上述した質問内容、配点の大きな見直しから、総合10位までの平均点、全自治体平均点とも若干減少しました。ただ、これは、各参加自治体の取り組みが低下したからでは決してありません。

そして今年度第9回では全般に大きく得点は伸びました（総合10位までの平均点：第7回559点、第8回549点、第9回580点、全国平均点：第7回282点、第8回281点、第9回309点）。さらに第10回には取り組みが大きく進み、その中で、日本の環境首都が複数誕生することを私たちも心から願っています。

### ●自治体の目標となり、施策展開に大きな役割を果たしているコンテスト

これまで9回の実施を経て、自治体環境政策に具体的影響がはっきりと現れてきています。例えば水俣市は新しく改定した第2次環境基本計画で「環境首都まちづくりへの挑戦」を掲げ、市民参画の組織

と庁内組織を立ち上げ、「環境モデル都市」と併せながらプロジェクトに乗り出しています。安城市は総合計画の目標として環境首都を掲げ環境のまちづくり専任副市長を置いています。飯田市は、市長が年頭所感で環境首都をめざすことを明言されるとともに、公開で「挑戦環境首都への道」というセミナーを3回にわたって新城市長、安城市副市長、多治見市長を招いて開催しました。

また、福知山市、磐田市では、本コンテストの順位環境基本計画実行の指標として、を規定しています。このように、「環境首都」を地域社会の目標として、またコンテストを自治体の政策評価の有効な道具として用いられるようになりました。

さらに多くの自治体が、本コンテストの結果を分析し、取り組みの弱かった施策を見直したり、相互訪問したり、先進事例集を参考により優れた施策を組み立てられています。

## ●続々現れる先進事例

---

今年も先進事例として71事例を紹介することができました(11～12ページ先進事例一参照)。この先進事例には人口規模、自然条件、社会条件が多様な自治体から、地域特性を生かした事例、ユニークな着想がある事例、すばらしい成果をあげている事例を載せています。このような先進的な取り組みが日本社会を変えていく大きな力になるでしょう。地球温暖化の現状や将来予測をもちだすまでもなく、持続可能で豊かな地域社会を築いていくことは、私たち現代を生きる人間の責務となっています。環境首都を日本で実現していくことは、その大きな力となりえると確信しています。

先進事例については、毎年「先進事例集」という冊子にまとめ、自治体、研究者、NPO等に配布しています。また映像版先進事例集「挑戦！地域から日本を変える」第1集～第3集と、第1回から第7回の先進事例を分析し、分かりやすく解説した「日本の環境首都コンテスト 地域から日本を変える7つの提案」(学芸出版社)を公刊しています(17ページ参照)。

## 7. 先進事例一覧

本コンテストにおいて先進事例とは、市民の立場から見て、持続可能な地域社会を形成していくための課題解決のため多くの自治体の参考になる取り組みおよび本ネットワークが独自に選定した参加自治体の取り組みです。その中でも、私たちが特に高く評価するものについて、今後の当該取り組みの展開への激励の思いも込めて先進事例特別表彰をしています。

今年も先進事例集に 69 事例を紹介することができました。そのうち、37 事例を特別表彰事例としました。第 1 回コンテストから今回まで総計 603 事例を社会に発信することができました。

| 自治体名 | 事例名                                  | 表彰事例 |
|------|--------------------------------------|------|
| ニセコ町 | 小学生まちづくり委員会・中学生まちづくり委員会              | ★    |
| ニセコ町 | 自転車が搭載できる循環バス                        | ★    |
| 能代市  | 改築・新築の小中学校はすべて木造で                    | ★    |
| 高島町  | すべての小学校にある学校田んぼ・畑                    | ★    |
| 高島町  | 自給野菜組合と学校の連携                         | ★    |
| 高島町  | たかはたブランド「食べ物を育て、おいしく食べる感性と技」         |      |
| 遊佐町  | さつまいも焼酎「耕作くん」                        |      |
| 東松山市 | 環境まちづくりパートナーシップとの協働                  | ★    |
| 北本市  | 市民参加による雑木林・屋敷林の保全                    |      |
| 板橋区  | だれでもいつでも使えるプログラムバンク                  |      |
| 板橋区  | 緑のカーテンを「まちぐるみで広げよう♪」                 | ★    |
| 板橋区  | 全国ふる里 ふれあいショップ『とれたて村』                |      |
| 武蔵野市 | 自然をテーマとしたハバロフスク市との青少年交流              |      |
| 武蔵野市 | 東京の森を守る事業                            | ★    |
| 綾瀬市  | 綾瀬市行政改革大綱の経営戦略プラン                    |      |
| 綾瀬市  | ドリームプレイウッズ                           | ★    |
| 魚沼市  | 雪利用住宅導入と補助制度                         |      |
| 勝山市  | わがまちげんき発展事業                          | ★    |
| 池田町  | ちっちゃな幸せ実現事業                          | ★    |
| 池田町  | 小学生からの担い手講座                          | ★    |
| 池田町  | ゆいマート                                | ★    |
| 山梨市  | フィールドミュージアムとエネルギーパークを活用した「学ぶ交流事業」の推進 |      |
| 飯田市  | ムトス市民ファンド・NPO 法人への貸付事業               | ★    |
| 飯田市  | 飯田市地域公共交通改善市民会議                      |      |
| 飯田市  | 自転車市民共同利用システム推進事業                    |      |
| 飯田市  | 共同受発注グループによる LED 開発と防犯灯 LED 化        | ★    |
| 飯田市  | エコツーリズムの推進                           |      |
| 飯田市  | 地域経済活性化プログラム                         | ★    |
| 小諸市  | 小諸市森林再生プロジェクト                        |      |
| 小諸市  | 市内全小中学校で進める太陽光発電のグリーン電力証書化と活用        | ★    |
| 千曲市  | 自己適合宣言からの更なる発展と自治体エコステージの活用          |      |
| 千曲市  | 効率よい仕事とグリーン購入に効果的な 5 S 運動            |      |
| 千曲市  | 農業者と協働で進める子供達の発達段階に応じた農業体験           |      |

|      |                                       |   |
|------|---------------------------------------|---|
| 多治見市 | recipe- 多治見に建てる家・多治見に住まう本             | ★ |
| 磐田市  | ほんものの協働事業提案制度                         | ★ |
| 掛川市  | 総合計画実施計画サマーレビュー                       | ★ |
| 掛川市  | 市域の30%が協定を結んだ掛川市生涯学習まちづくり土地条例         | ★ |
| 豊川市  | NPO・市民活動団のサポートページが1つにまとまり使いやすいホームページ  |   |
| 安城市  | エコサイクルシティ計画、まちの自転車やさん                 | ★ |
| 新城市  | 総合計画のPDCAシステム                         | ★ |
| 日進市  | 日進市自治基本条例                             | ★ |
| 草津市  | グリーン購入啓発リレー（びわ湖一周『買うならエコ!』リレー）        | ★ |
| 草津市  | 愛する地球のために約束する草津市条例                    | ★ |
| 長岡京市 | 西山森林整備推進協議会                           | ★ |
| 福知山市 | みどりのカーテン啓発・普及DVD みどりのなかま～ゴーヤ先生がやってきた～ |   |
| 京丹後市 | 200円バス、市内全域で快調!                       | ★ |
| 南丹市  | 美山かやぶきの里保存事業                          | ★ |
| 八尾市  | 環境総合計画の推進を担う環境アニメイティッドやお              | ★ |
| 尼崎市  | 車座集会                                  | ★ |
| 加西市  | 減CO2 かぐや姫プロジェクト                       |   |
| 加西市  | 加西市立北条小学校歴史ガイド隊                       | ★ |
| 生駒市  | 環境基本計画推進会議 事務局スペースの確保                 | ★ |
| 生駒市  | 市民との自然環境調査                            |   |
| 宇部市  | 「うべっちゃん」（まちづくりプラットホーム）で持続可能なまちづくりを    |   |
| 宇部市  | 「うべ省エネマイスター制度」                        |   |
| 内子町  | 町並みと環境保全で次世代を育成する国際交流                 | ★ |
| 内子町  | 先輩移住者による「うちこ移住促進会議」                   |   |
| 内子町  | 景観や環境に配慮したエコスクール                      |   |
| 佐賀市  | ノーマイカーデーバス乗車賃割引制度                     |   |
| 佐賀市  | “環境にやさしい行動”に取り組むための『佐賀市環境行動指針』の策定     |   |
| 長崎市  | 先進地に学ぶ、首都コン効果（人的ネットワーク）               | ★ |
| 長崎市  | 市民と行政の提案による公募型提案事業                    |   |
| 長崎市  | 龍馬の道でつくるまちなか再生                        |   |
| 南島原市 | 学校版 ISO・大学連携                          |   |
| 熊本市  | 地域主権の時代を担う職員の「条例制定研修」                 |   |
| 熊本市  | 水を守り生かすまちづくりのうねりを起こす「くまもと水守制度」        | ★ |
| 水俣市  | 地元の資源（人・もの・こと）を最大限活かしたエコハウスモデル事業      |   |
| 水俣市  | ゼロ・ウェイストのまちづくり水俣宣言とマイマイ運動・ごみゼロ推進活動証書  | ★ |
| 水俣市  | 24時間利用できるレンタサイクルシステム「チャリぞ〜くん」         |   |

先進事例は、「環境首都コンテスト全国ネットワーク」の構成員からなる委員会で選考し、掲載するものを決定しております。また、その中からより評価が高かった約半数の事例に対して、特別表彰を行っております。上記事例名に★印のついているものは、先進事例特別表彰の対象となった事例です。

※事業名は2010年3月末時点のもので、今後変更される可能性があります。

※先進事例集への掲載が決定していない事例も含まれています。

## 8. 環境首都コンテスト全国ネットワーク構成団体

「環境首都コンテスト全国ネットワーク」は、深刻化する地球環境問題の解決のため、持続可能で豊かな地域社会の実現を自治体とのパートナーシップで進めたいと考えている多様な環境 NGO のネットワーク組織です。様々な学習を重ね、他分野の人々とも情報交換や相互啓発を行いながら、各地で実際的な活動をしています。本コンテスト実施前の 2000 年秋には、ドイツの 98/99 年の環境首都ハム市およびドイツのコンテストを主催としたドイツ環境支援協会からゲストを招き、ネットワークとして全国 6 か所でセミナーを開きました。2001 年春には、45 自治体の協力を得てプレコンテストを実施し、コンテストの運営についての分析を重ね、2001 年度に第 1 回のコンテストを実施することができました。以降、毎年開催するとともに、「環境首都をめざす自治体 全国フォーラム」の開催など、活動はますます活発化しています。

### ●環境エネルギー政策研究所

地球温暖化防止と、脱原発、地域の自立、新しい経済の発展など長期的な視点に立った持続可能な社会をめざしています。国内外の研究者、NGO とオープンソースによる開かれた場での連携を通し、科学的な調査と、持続可能なエネルギー政策に関する幅広い調査研究および政策提言を行っています。グリーン電力やグリーン熱など、市民・需要側が参加、主導して新しい自然エネルギーの選択が可能な新たな仕組みを研究開発し、自治体、企業とも積極的に協働して実践を進めています。特に現在は、東京都や横浜市、北九州市、飯田市、備前市などを環境エネルギー政策の新しい実践の場とし、パートナーシップでの地域レベルへの政策提言と実践に力を入れています。

### ●FoE Japan

国際的な環境団体のネットワーク Friends of the Earth の日本メンバーとして 1980 年に設立。地球温暖化防止、森林保全、廃棄物抑制等の活動に国内外のネットワークを活かして取り組んでいます。自治体は、市民に最も身近な行政組織として、国の政策に影響を与える重要なパートナーであると考えています。東京都杉並区、武蔵野市、愛知県名古屋市などと、温暖化防止や廃棄物発生抑制の協働事業を行っているほか、環境審議会などに出席。また、ドイツの環境自治体を視察するスタディツアーを毎年実施するなど、サステナブルなまちづくりに向けた取り組みの好事例を市民に紹介しています。

### ●ふるさと環境市民

『考えは地球規模で行動は足元から』を目標に、地球の未来を見つめながら地域の課題を具体的に解決していくことを日々実践しています。

環境学習の出前講座、水辺の生き物の観察やふるさとの川を創るネットワークづくり、親子環境塾では夏休みの自由研究の支援や地産地消のエコクッキング、エネルギーを考える『太陽とかぜのがっこう』、神奈川県委託事業では『グリーン教育支援制度』のフィールドワークで『ふるさとの宝をみつけよう博士大集合』などオリジナルで楽しい教材の提供をしています。学習会、シンポジウムの企画、講師派遣もおこないスウェーデン、ドイツの環境ツアーを実施し、報告会や講座などに活かしています。

### ●かながわ環境教育研究会

かながわ環境教育研究会は、環境先進国スウェーデンのアプローチを研究し、環境 NGO ナチュラル・ステップの「持続可能な社会の原則」や「バックキャストिंग」という持続可能な社会への対策立案手法に基づく、学校教育の支援、副読本の制作や、教員研修、持続可能な地域社会づくりのための地域のコーディネーター育成などの環境まちづくり支援活動を 1997 年から行っている事業型 NPO です。2006 年から環境首都コ

ンテストの神奈川県事務局長を引き受けています。市民自治を促進する、地域に根づいた総合的な環境まちづくりのコーディネートに注力しています。近年、『歩いて楽しいまちを創る』というコンセプトのもと、自治体政策の統合を支援する「環境交通まちづくり」に取り組んでいます。モビリティ・マネジメントやエコドライブの推進、カーシェアリングの地域への普及なども積極的に推進しています。

### ●やまなしエコネットワーク

1997年のCOP3開催時の市民イベント「ストップ!地球温暖化エコリレー」の県内実施を契機に1998年度結成。

1988年より県内市町村を対象に環境率先活動アンケートを実施。市民環境オンブズマンによる市町村ヒアリング活動を通し、特色ある取り組み事例を他市町村に紹介・提案活動を実施。2004年度までの計9回のまとめ報告集を作成し、県内市町村に配付。本コンテンツからの全国先進事例も紹介。以降も毎年継続中。また、2008年度は10周年を記念して、活動の歴史と構成・関係団体の活動を展示する「エコ・メッセやまなし」を開催しました。

毎年、環境首都コンテストの先進事例集をはじめ、県内外の先進事例やユニークな取り組みなどを会員ほか市町村担当職員、議員を主たる対象に紹介する環境セミナーを開催しています。個人会員27人（2009年3月31日現在）。

### ●中部リサイクル運動市民の会

1980年に発足。使い捨て社会や環境破壊への危機感から、「できることから始めよう」と有志でスタートした会です。「地域循環型市民社会」をテーマに、資源回収拠点「リサイクルステーション」の運営、名古屋市内での環境にいいお店ガイドづくりのサポート、環境教育プログラムの実施など、多面的に活動しています。99年2月の名古屋市の「ごみ非常事態宣言」以降は、特に「ごみ減量」のためのシステムづくりに力を入れています。最近では、住民参加型手法を用いた自治体の環境計画づくりのサポート、自治体の環境学習施設の運営、中部電力（株）との協働による「記念日植樹券」プレゼント事業など、行政や企業とのパートナーシップ事業が増えています。事務所は名古屋市中区、有給スタッフ約20人。

### ●環境市民（主幹事団体） ●環境市民 東海事務所

環境問題に対して総合的に活動できるNGOを目指して1992年に発足しました。名古屋市と滋賀県大津市にも地域組織があり、それぞれ地域に根づいた活動を展開しています。個人のライフスタイルと社会システムをエコロジカルに変えるため、自ら実践するとともに市民に提案し、さらに企業や行政に環境活動を促進させるように働きかける、幅広い活動を行っています。各地の自治体とはパートナーシップで環境基本計画の策定や環境活動リーダー・パートナーシップ（協働）コーディネーター養成講座、事業者とも環境教育教材の作成、エコトレインの企画などで実績をあげています。会員数約600人、活動ボランティア約50人、団体会員15団体、有給スタッフ5人。

### ●未来の子

環境首都コンテストを契機に生まれた団体です。

メンバーは、河川やグリーンコンシューマー、環境教育やごみ問題などの活動を続けてきた者や、環境を学ぶ学生、子育てにおいて環境に配慮してきた母親など十数名で、それぞれが足下からできることを大切に日々活動に取り組んでいます。また、グループとしても、環境首都コンテストを通じて、地域交流会や講演会等を実施しています。

今の私たちの暮らし方を、未来の子どもたちはどのように評価するのでしょうか。「世代間の公平」を忘れず

に、未来の子どもたちやそのまた子どもたちにとってさらに豊かな社会であり続けるよう、活動していきたいと思っています。

### ●くらしを見つめる会

1987年設立。消費者運動から環境問題の啓発・調査・学習活動に関わるようになった団体です。会員は約50人。共感を大切にした環境保全啓発活動を実施しています。グリーンコンシューマー活動や行政と環境NGOとともに環境のまちづくりのためのセミナーを2年に1度の割合で実施しています。また、各地で子どもから大人向けの体験型環境講座や環境リーダー養成講座などを実施しています。

### ●環境ネットワークくまもと

環境保護活動に取り組む県内外の団体や個人をゆるやかにつなぐネットワークとして、1994年10月に発足。団体会員40団体、個人会員250人の他、サポーター会員も有しています。中間支援団体として会員団体相互の情報交換を担いながら、会員や市民に各団体活動紹介や環境情報の提供を行い、広く市民に活動への参加を呼びかけ、市民による主体的な環境保全活動の普及に取り組んでいます。独自企画による講演会や連続講座型の学習会、自然観察会などの啓発活動に留まらず、県内外の環境NGOと連携した調査・研究を基にした政策提言、さらに行政や企業とのパートナーシップを深める活動などを幅広く展開しています。これらの活動を通して、環境保全活動の深化と拡大を図り、環境基本計画や施策策定・実行段階・また見直し作業への市民参画を進めていくプロセスを確立させ、行政や事業者との協働による持続可能な地域社会の実現をめざしています。

### ●プラス・エコ

自然素材を活かしながら環境に配慮した生活スタイルを追求し、その実践および普及をめざすために、2000年11月1日に結成しました。現在会員は74人。会員の約半数以上が主婦であり、消費者が気軽に参加できる研究会や視察・イベントを積極的に開催し、消費者の視点を重視しながら、「つくり手」と「つかい手」の交流を図る環境活動を行っています。特に森林保全や地産地消の家づくりに力を入れ、自ら実践し研究会や保全活動を通じて市民に提案しています。最近では、家づくりにとどまらず、インテリアや子ども向けの食器・家具にも範囲を広げ、大分県産材の新たな活用方法を研究・開発し商品化等を行っています。

### ●環境ネットワークながさき塾

長崎市が主宰する長崎伝習所から自立し、環境NGO、市民グループ、行政、事業所の各セクターとのネットワークづくりやパートナーシップづくりに取り組んでいます。脱温暖化に向けた市民活動を通して、多様な活動主体と連携して持続可能な地域社会づくり事業なども展開しています。将来は長崎県内の環境NGOの核になることを目指しています。



## 9. 環境首都コンテスト全国ネットワーク構成団体連絡先

### ●環境エネルギー政策研究所

担当地域：東京都  
〒164-0001 東京都中野区中野 4-7-3  
TEL：03-5318-3331 FAX：03-3319-0330  
E-mail：isep@isep.or.jp  
URL：http://www.isep.or.jp/

### ●FoE Japan

担当地域：東京都  
〒171-0014 東京都豊島区池袋 3-30-8  
みらい館大明 1F  
TEL：03-6907-7217 FAX：03-6907-7219  
E-mail：info@foejapan.org  
URL：http://www.foejapan.org/

### ●ふるさと環境市民

担当地域：神奈川県  
〒252-1126 綾瀬市綾西 3-11-1  
TEL/FAX：0467-78-5915  
E-mail：taechan@taeko-ando.com  
URL：http://www.furusato-kankyo.com/

### ●かながわ環境教育研究会

担当地域：神奈川県  
〒242-0001 大和市下鶴間 1608-1-1-806  
TEL：046-277-2030  
FAX：046-277-2035  
E-mail：JZS01374@nifty.com  
URL：http://homepage2.nifty.com/KERE/

### ●やまなしエコネットワーク

担当地域：山梨県  
〒400-0051 甲府市古上条町 225-1  
TEL：055-243-6340 FAX：055-243-6359  
E-mail：econet@pal.or.jp  
URL：http://www.pal.or.jp/eco-coop/econet/

### ●環境市民 東海事務所

担当地域：新潟県 富山県 岐阜県 静岡県  
愛知県（石川県 長野県 三重県）  
〒451-0062 名古屋市西区花の木一丁目 12 番 12 号  
花の木 A01 ビル 4 階 東室  
TEL/FAX：052-521-0095  
E-mail：tokai@kankyoshimin.org  
URL：http://www.kankyoshimin.org/tokai/

### ●中部リサイクル運動市民の会

担当地域：石川県 長野県 愛知県 三重県  
〒460-0014 名古屋市中区富士見町 9-16 有信ビル 2F  
TEL：052-339-5541 FAX：052-339-5651  
E-mail：nakagawa@es-net.jp  
URL：http://www.es-net.jp/

### ●環境市民（主幹事団体）

担当地域：北海道 青森県 岩手県 宮城県  
秋田県 山形県 福島県 茨城県 栃木県 群馬県  
埼玉県 千葉県 福井県 滋賀県 京都府 大阪府  
兵庫県 奈良県 和歌山県 鳥取県 島根県  
〒604-0932 京都市中京区寺町通二条下ル 呉波ビル 3F-A  
TEL：075-211-3521 FAX：075-211-3531  
E-mail：ecocity@kankyoshimin.org  
URL：http://kankyoshimin.org/

### ●未来の子

担当地域：岡山県 広島県 山口県  
〒730-0011 広島市中区基町 5 番 44 号  
広島商工会議所 7 階  
NPO 法人中国・地域づくりハウス内  
TEL：082-221-8505 FAX：082-221-6009  
E-mail：yasushi\_ohnishi@m7.dion.ne.jp

### ●くらしを見つめる会

担当地域：徳島県 香川県 愛媛県 高知県  
〒780-0966 高知市福井扇町 13-24  
TEL/FAX：088-825-1773  
E-mail：uchiyu@wine.plala.or.jp  
URL：http://blog.goo.ne.jp/eco-kurashi/

### ●環境ネットワークくまもと

担当地域：熊本県 鹿児島県 沖縄県  
〒862-0973 熊本市大江本町 6-24  
TEL/FAX：096-362-3776  
E-mail：home@kankuma.jp  
URL：http://www.kankuma.jp/

### ●プラス・エコ

担当地域：福岡県 大分県 宮崎県  
〒870-0901 大分市西新地 1-3-5 サンビル 1F  
TEL/FAX：097-504-3088  
E-mail：pluseco@mbn.nifty.com  
URL：http://pluseco.main.jp/

### ●環境ネットワークながさき塾

担当地域：長崎県 佐賀県  
〒851-0123 長崎市網場町 536  
長崎総合科学大学建築学科宮原研究室内  
TEL：095-838-4114 FAX：095-830-1281  
E-mail：kannaganet@live.jp  
URL：http://www.geocities.jp/kannaga06/kannaga06.html

### 協力団体

はまとんプロジェクト 2010（北海道浜頓別町）  
住みよい環境をつくる三鷹市民連絡会（東京都三鷹市）  
エコサポート TGAL（鹿児島市）